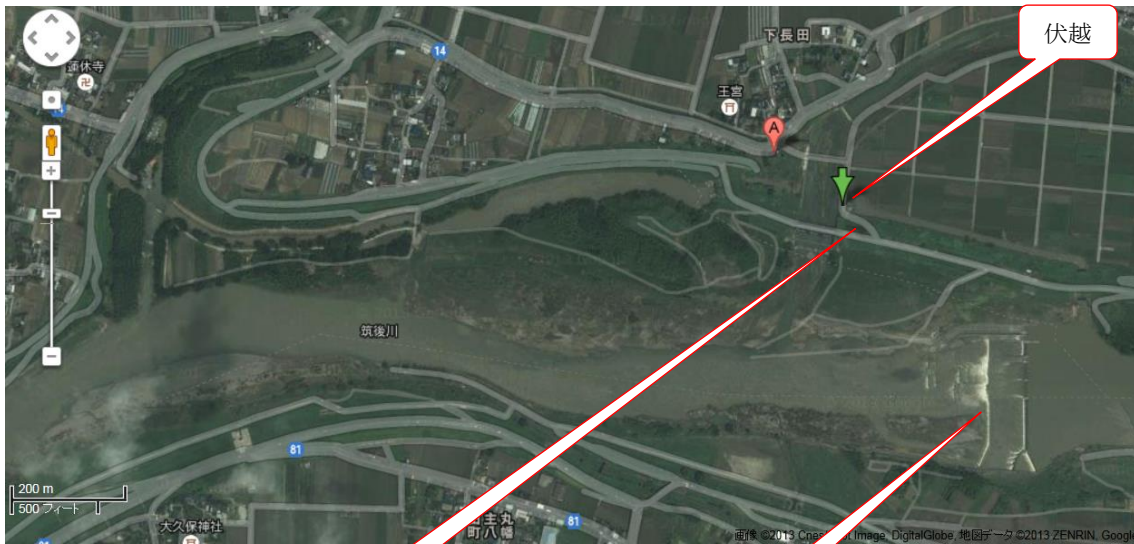


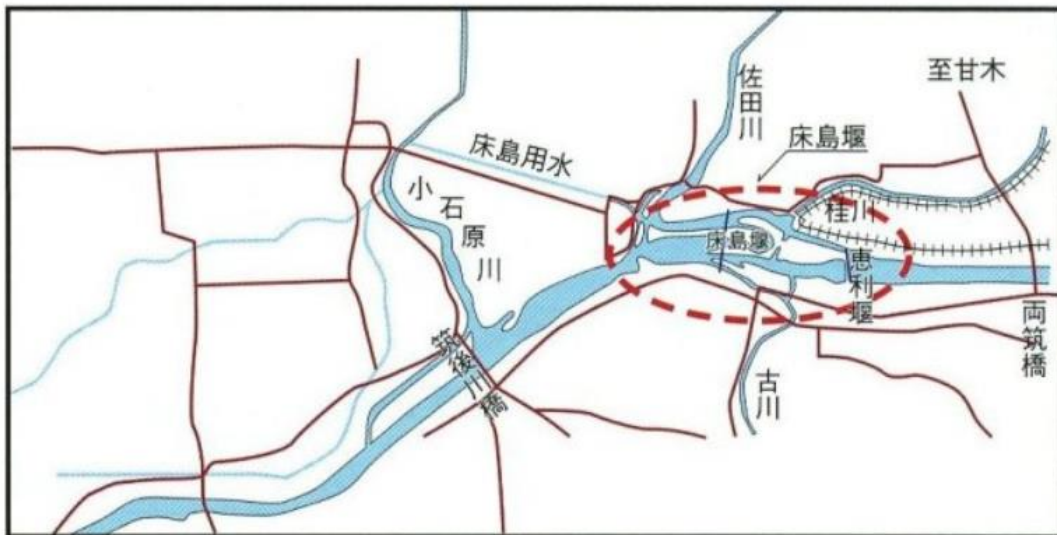
床島堰・床島用水路

福岡県朝倉市長田 1 1 5 7

北緯 33.364687° 東経 130.661932° 記念碑の位置



➡ 恵利堰の位置図



● 恵利堰 位置図

(この位置図は筑後川河川事務所発行の「筑後川流域基礎情報」による。)

<http://mizunotomo.net/tanbou/entry4.html>

歴史的背景

床島堰の築造は、大石堰、山田井堰の開削より、半世紀近い歳月を経て、有馬藩奉行野村宗之丞、総裁判役草野又六と、八重亀村等五庄屋を中心にして、正徳2年に完成した。

恵利堰は筑後川を堰きとめて用水路に導入する基幹施設で、さらに水路には途中で水量調節のための床島堰、水量増加用の佐田堰とが付属しており、通常一括して床島堰とよばれている。床島堰は田主丸町(現・久留米市)、大刀洗町に位置し、朝倉市に隣接する。恵利堰もまた石畳構造になっており、左岸側に近代的な魚道が設置されていて、この堰もまた水景美を誇っている。



● 恵利堰 全景

(この全景写真は筑後川河川事務所発行の「筑後川流域基礎情報」による。)



桂川・床島用水 魚道完成記念碑文



桂川・床島用水 魚道完成記念碑



床島堰（筑後川中流）



桂川の伏越（逆サイフォン）

福岡県朝倉市長田 1 1 5 7

北緯 33.365116 東経 130.661611



取水後の床島水路（逆サイフオンの上流）